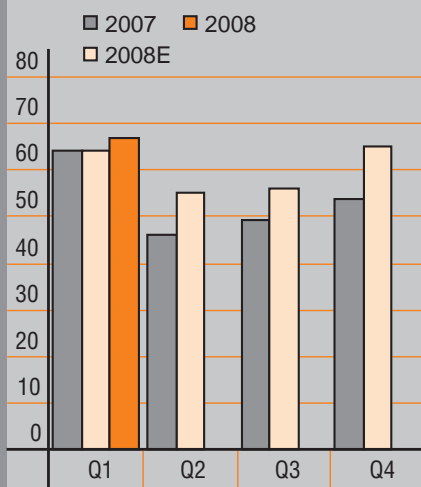


Das 1. Quartal 2008 im Überblick

- Zweitbestes Quartal der Firmengeschichte
- Starker Zuwachs bei Wartungsverträgen
- Inland weiter auf Wachstumspfad
- Umsatz: EUR 66,99 Mio (Vj 64,19 / +4%)
- EBIT: EUR 3,88 Mio (Vj 4,16 / -7%)
- Netto: EUR 2,68 Mio (Vj 2,66 / +1%)
- Solide Bilanzentwicklung
 - Eigenkapital um 11% verbessert
 - Positiver operativer Cashflow
- Jahresziele klar untermauert

Umsatz / Revenue (in MEUR)



Konzern-Zwischenlagebericht

Zweitbestes Quartal der Firmengeschichte

Die Mensch und Maschine Software SE (MuM) ist mit dem zweitbesten Quartal in der 24-jährigen Firmengeschichte ins neue Geschäftsjahr gestartet. Beim Umsatz konnte das von positiven Sondereffekten geprägte Vorjahresquartal Q1/2007 sogar übertroffen werden, das Ergebnis kam erwartungsgemäß etwa auf Vorjahresniveau herein.

Die Erlöse im ersten Quartal 2008 kletterten auf EUR 66,99 Mio (Vj 64,19 / +4%), das Betriebsergebnis EBIT lag bei EUR 3,88 Mio (Vj 4,16 / -7%). Das Nettoergebnis betrug EUR 2,68 Mio (Vj 2,66 / +1%) nach Anteilen Dritter bzw. EUR 0,20 (Vj 0,21) pro Aktie (unverwässert).

Starker Zuwachs bei Wartungsverträgen

Ein starker Zuwachs war bei den Wartungsverträgen für eigene Softwarelösungen zu verzeichnen. Da diese meist auf Jahresbasis laufenden Verträge unterjährig abgegrenzt werden, ist nur etwa ein Viertel der daraus generierten Fakturen in den erfolgswirksam verbuchten Erlösen in Höhe von EUR 7,02 Mio (Vj 7,01) im Segment MuM-Technologie enthalten.

Der Rest führte zu einem steilen Anstieg der Umsatzabgrenzungen auf EUR 3,26 Mio (31.12.2007: 0,44). Da ein großer Teil hiervon im weiteren Jahresverlauf erfolgswirksam aufgelöst wird, entspricht dies einer Umsatz- und Ergebnisreserve in Höhe von ca. drei Millionen EUR.

Inland weiter auf Wachstumspfad

Wie schon im gesamten Vorjahr blieb das Wachstum im Deutschland äußerst robust: Der Inlandsumsatz stieg auf EUR 18,23 Mio (Vj 15,39 / +18%).

Beim Vergleich der Auslandserlöse in Höhe von EUR 49,86 Mio mit dem Vorjahreswert von EUR 49,90 Mio ist zu berücksichtigen, dass dieser stark von den erwähnten Sondereffekten beeinflusst war. Dies wird besonders beim Blick auf den Auslandsanteil am Umsatz deutlich, der im Q1/2008 mit 74,4% nur knapp unter dem Wert von 74,8% aus dem Gesamtjahr 2007 lag.

Neue Niederlassung in Rumänien

Seit Februar 2008 hat die neue rumänische Niederlassung in Bukarest ihre Arbeit aufgenommen. Dazu wurden, wie bereits berichtet, Geschäftsbetrieb und Mitarbeiter des bisherigen Autodesk-Distributors übernommen.

Management report Q1/2008

Second best quarter in the company's history

Mensch und Maschine Software SE (M+M) started the new year with the second best quarter in the company's 24 year history.

The previous year's first quarter, which had been impacted by positive non-recurring effects, was exceeded in sales value, while earnings came in approximately on the previous year's level, as expected.

First quarter 2008 sales grew to EUR 66.99 mln (PY: 64.19 / +4%), with operating profit EBIT amounting to EUR 3.88 mln (PY: 4.16 / -7%). Net earnings came in at EUR 2.68 mln (PY: 2.66 / +1%), after minority shares, or EUR 0.20 (PY: 0.21) per share (undiluted).

Strong growth in maintenance contracts

Strong growth was recorded in maintenance contracts for M+M's own software solutions. As these contracts, which run mostly on a yearly basis, are deferred intra-year, only approx. one quarter of invoiced revenues from these contracts are included in the recognized M+M Technology sales value of EUR 7.02 mln (PY: 7.01).

The remainder has led to a steep increase of deferred revenues to EUR 3.26 mln (Dec 31, 2007: 0.44). As a major portion thereof will be recognized during the remainder of this fiscal year, this represents a revenue and earnings reserve in the order of magnitude of three million EUR.

Germany continuing on growth path

Growth in Germany continued to be as robust as reported during the entire fiscal year of 2007: Domestic sales increased to EUR 18.23 mln (PY: 15.39 / +18%).

Comparing the international revenue of EUR 49.86 mln to the previous year's EUR 49.90 mln, it should be taken into account that this was heavily impacted by the said non-recurring effects. This becomes even more evident in respect of the international sales share of 74.4% in Q1/2008, which is nearly as high as the 74.8% share recorded during the entire fiscal year 2007.

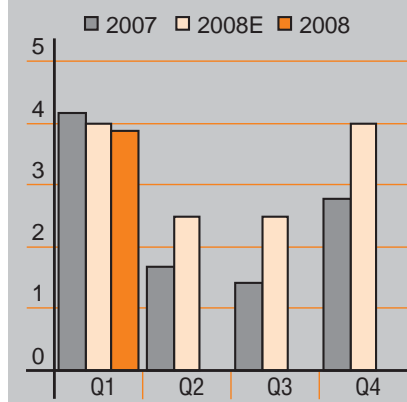
New subsidiary in Romania

The new Romanian subsidiary in Bucharest has now been operating since February 2008. For this purpose, business and staff of the former Autodesk distributor were incorporated, as previously reported.

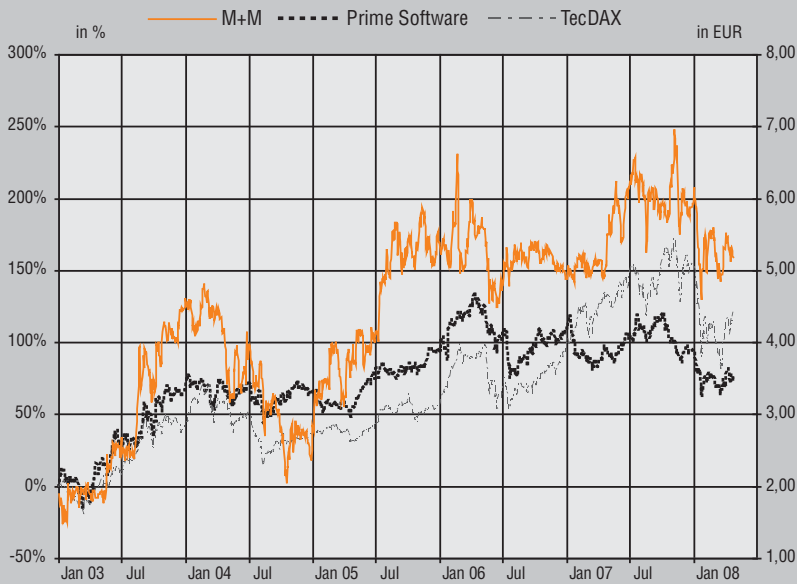
The first quarter 2008 at a glance

- Second best quarter in the company's history
 - Strong growth in maintenance contracts
 - Germany continuing on growth path
- Sales: EUR 66.99 mln (PY: 64.19 / +4%)
- EBIT: EUR 3.88 mln (PY: 4.16 / -7%)
- Net: EUR 2.68 mln (PY: 2.66 / +1%)
- Solid balance sheet development
 - Shareholders' equity improved by 11%
 - Positive operating cashflow
- Fiscal year targets clearly underlined

EBITA (in MEUR)



Entwicklung der MuM Aktie / Development of the M+M share



Solide Bilanzentwicklung

Die Erstkonsolidierung von MuM Rumänien, saisonal höhere Kundenforderungen und ein höherer Cashbestand waren die Haupt-Treiber für eine Erhöhung der Bilanzsumme auf EUR 92,8 Mio (31.12.2007: 80,3 / +16%). Das Eigenkapital legte auf EUR 27,0 Mio (31.12.2007: 24,4 / +11%) zu, die EK-Quote betrug 29,1% (31.12.2007: 30,3%).

Positiver operativer Cashflow

Der operative Cashflow lag bei erfreulichen EUR 2,11 Mio (Vj 1,15), so dass sich die Netto-Bankverschuldung trotz Investitionen in Höhe von EUR 3,5 Mio nur moderat auf EUR 17,4 Mio (31.12.2007: 16,0) erhöht hat.

Risiken

Seit dem 31.12.2007 haben sich keine wesentlichen Änderungen bei den Risiken ergeben, die im Geschäftsbericht 2007 auf Seite 13 aufgeführte Risikoauflistung ist also nach wie vor aktuell.

Chancen / Ausblick

Der den Erwartungen entsprechende Geschäftsverlauf im Q1 und die aufgebaute Reserve aus der Umsatzabgrenzung lassen die Erreichung der 2008er-Jahresziele von EUR 240 Mio beim Umsatz, EUR 13 Mio beim Betriebsergebnis EBIT und EUR 8,6 Mio bzw. EUR 0,62 pro Aktie beim Nettogewinn nach wie vor als realistisch erscheinen. MuM verzeichnet bisher keinerlei Anzeichen für eine abflauende Nachfrage infolge der Finanzkrise oder des sich abschwächenden Konjunkturverlaufs.

Alle Zielsetzungen stehen unter Vorbehalt

Alle hier genannten Ziele stehen unter dem Vorbehalt, dass die Marktbedingungen in etwa so eintreten, wie sie in den Planungsmodellen angenommen hat. Es kann daher keine Garantie für das Eintreten der Ziele übernommen werden.

Wessling, 28. April 2008

Das geschäftsführende Direktorium

Solid balance sheet development

First time consolidation of M+M Romania, seasonally higher trade accounts receivable, and a higher cash position, were the main drivers for total assets increasing to EUR 92.8 mln (Dec 31, 2007: 80.3 / +16%). Shareholders' equity climbed to EUR 27.0 mln (Dec 31, 2007: 24.4 / +11%), the capital ratio was 29.1% (Dec 31, 2007: 30.3%).

Positive operating cashflow

Operating cashflow amounted to a satisfactory EUR 2.11 mln (PY: 1.15) which, in spite of capital expenditure amounting to EUR 3.5 mln, only resulted in a moderately increased net bank debt amount of EUR 17.4 mln (Dec 31, 2007: 16.0).

Risks

Since December 31, 2007, no significant changes to risks occurred, so the list of existing risks printed in the annual report 2007 on page 13 is still valid.

Chances / Outlook


As the course of business in Q1 met expectations, and due to the existing buffer from deferred revenue, the goals set for the fiscal year 2008 (Sales: EUR 240 mln / Operating earnings EBIT: EUR 13 mln / Net earnings: EUR 8.6 mln or EUR 0.62 per share) would appear to be realistic. M+M actually sees no signs of a slowdown in customer demand due to the financial market crisis or due to a weakening of the economic environment.

All estimates subject to error


All forward looking statements made herein are subject to market conditions occurring in line with estimations in the planning models set up by the management. Therefore no guarantee can be undertaken for meeting the estimates.

Wessling, April 28, 2008

The Managing Directors

 Gewinn- und Verlustrechnung (ungeprüft) / Statement of income (unaudited)						
Beträge in TEUR	Amounts in KEUR	Q1/2008		△%	Q1/2007	
Umsatzerlöse	Revenues	66.987	100%	+4,4%	64.192	100%
Kosten des Umsatzes	Cost of revenues	-51.603	-77,0%	+5,1%	-49.093	-76,5%
Rohertrag	Gross margin	15.384	23,0%	+1,9%	15.099	23,5%
Vertriebs- & Marketingkosten	Selling & marketing expenses	-7.241	-10,8%	+3,9%	-6.968	-10,9%
Allgemeine & Verwaltungskosten	General & administrative expenses	-2.568	-3,8%	+4,9%	-2.448	-3,8%
Forschungs- & Entwicklungskosten	Research & development expenses	-2.154	-3,2%	+22%	-1.769	-2,8%
Sonstige Erträge	Other income	458	0,7%	+84%	249	0,4%
Betriebsergebnis EBITA vor Sondereffekten	Operating result EBITA before non-recurring effects	3.879	5,8%	-6,8%	4.163	6,5%
Desinvestment-Erträge	Disinvestment profit	0			0	
Restrukturierungskosten	Restructuring expenses	0			0	
Impairment Geschäfts- oder Firmenwert	Impairment of goodwill	0			0	
Betriebsergebnis EBIT	Operating result EBIT	3.879	5,8%	-6,8%	4.163	6,5%
Finanzergebnis	Financial result	-394	-0,6%	-20%	-492	-0,8%
Ergebnis vor Steuern	Result before taxes	3.485	5,2%	-5,1%	3.671	5,7%
Ertragsteuern	Taxes on income	-871	-1,3%	-5,0%	-917	-1,4%
Ergebnis nach Steuern	Net result after taxes	2.614	3,9%	-5,1%	2.754	4,3%
davon den Aktionären der MuM SE zuzurechnen	thereof attributable to M+M SE shareholders	2.679	4,0%	+0,7%	2.661	4,1%
davon den Minderheitenanteilen zuzurechnen	thereof attributable to minority shareholders	-65	-0,1%		93	0,1%
Ergebnis je Aktie / unverwässert	Net income per share (basic)	0,1973		-6,5%	0,2110	
Ergebnis je Aktie / verwässert	Net Income per share (diluted)	0,1916		-3,7%	0,1989	
Durchschnittlich im Umlauf befindliche Aktien in Mio Stück / unverwässert	Weighted average shares outstanding in million (basic)	13,576		+7,6%	12,612	
Durchschnittlich im Umlauf befindliche Aktien in Mio Stück / verwässert	Weighted average shares outstanding in million (diluted)	14,088		+5,3%	13,381	

Bilanz (ungeprüft) / Balance sheet (unaudited)						
Beträge in TEUR	Amounts in KEUR	31.03.2008	Δ%	31.12.2007		
Zahlungsmittel und Zahlungsmitteläquivalente	Cash and cash equivalents	3.946	+132%	1.702		
Forderungen aus Lieferungen und Leistungen	Trade accounts receivable	42.877	+24%	34.469		
Forderungen gegen Unternehmen im Verbundbereich	Accounts receivable due from related parties	0		0		
Vorräte	Inventories	5.586	-24%	7.303		
Sonstige kurzfristige Vermögensgegenstände	Prepaid expenses and other current assets	3.358	-13%	3.857		
Kurzfristige Vermögensgegenstände, gesamt	Total current assets	55.767	60,1%	+18%	47.331	58,9%
Sachanlagevermögen	Property, plant and equipment	2.939	+5%	2.812		
Als Finanzinvestition gehaltene Immobilien	Investment properties	1.556	0%	1.560		
Sonstige immaterielle Vermögensgegenstände	Intangible assets	4.240	+71%	2.477		
Geschäfts- und Firmenwert	Goodwill	21.355	+11%	19.226		
Finanzielle Vermögenswerte	Other Investments	1.937	+1%	1.912		
Latente Steueransprüche	Deferred taxes	5.005	0%	5.009		
Langfristige Vermögenswerte, gesamt	Total non current assets	37.032	39,9%	+12%	32.996	41,1%
Vermögenswerte (Aktiva), gesamt	Total assets	92.799	100%	+16%	80.327	100%
Kurzfristige Bankdarlehen und kurzfristiger Anteil an langfristigen Bankdarlehen	Short term debt and current portion of long term debt	19.053	+24%	15.389		
Wandelschuldverschreibung	Convertible loan	1.071	+1%	1.061		
Verbindlichkeiten aus Lieferungen und Leistungen	Trade accounts payable	28.973	+7%	26.966		
Kurzfristige Rückstellungen	Accrued expenses	2.868	-28%	3.968		
Umsatzabgrenzungsposten	Deferred revenues	3.262	+635%	444		
Verbindlichkeiten aus Ertragsteuern	Income tax payable	1.405	+42%	986		
Sonstige kurzfristige Schulden	Other current liabilities	6.396	+48%	4.310		
Kurzfristige Schulden, gesamt	Total current liabilities	63.028	67,9%	+19%	53.124	66,1%
Langfristige Bankdarlehen	Long term debt, less current portion	2.247	-2%	2.291		
Latente Steuerschulden	Deferred taxes	52	-19%	64		
Pensionsrückstellungen	Pension accruals	275	+7%	258		
Sonstige Rückstellungen	Other accruals	222	+1%	219		
Langfristige Schulden, gesamt	Total non current liabilities	2.796	3,0%	-1%	2.832	3,5%
Gezeichnetes Kapital	Share capital	13.576	0%	13.576		
Kapitalrücklage	Capital reserve	9.648	+1%	9.588		
Andere Rücklagen	Other reserves	221	0%	221		
Bilanzgewinn / -verlust	Retained earnings / Accumulated deficit	2.538		-344		
Minderheitenanteile	Minority interest	1.214	-18%	1.482		
Wechselkursdifferenzen	Currency exchange gains/losses	-222	+46%	-152		
Eigenkapital, gesamt	Total shareholders' equity	26.975	29,1%	+11%	24.371	30,3%
Eigenkapital und Schulden (Passiva), gesamt	Total liabilities and shareholders' equity	92.799	100%	+16%	80.327	100%

 Kapitalflussrechnung (ungeprüft) / Statement of cash flows (unaudited)			
Beträge in TEUR	Amounts in KEUR	Q1/2008	Q1/2007
Ergebnis nach Steuern	Net result after tax	2.614	2.754
Wertminderung / Abschreibungen	Depreciation and amortization	310	219
Sonstige zahlungsunwirksame Erträge / Aufwendungen	Other non cash income / expenses	2.822	1.521
Zu-/Abnahme der Rückstellungen und Wertberichtigungen	Increase/decrease in provisions and accruals	-1.080	318
Gewinn/Verlust aus dem Abgang von Anlagevermögen	Losses/gains on the disposal of fixed assets	0	0
Veränderungen des Nettoumlaufvermögens	Change in net working capital	-2.557	-3.667
Aus betrieblicher Tätigkeit erwirtschaftete (eingesetzte) Zahlungsmittel	Net cash provided by (used in) operating activities	2.109	1.145
Verkauf von Tochterunternehmen	Sale of subsidiaries	0	0
Erwerb von Tochterunternehmen, abzüglich erworbener Zahlungsmittel	Purchase of subsidiaries, net of cash	-3.129	0
Erwerb von sonstigem Anlagevermögen	Purchase of other fixed assets	-400	-212
Verkauf von sonstigem Anlagevermögen	Sale of other fixed assets	0	0
Zahlungsmittel für Investitionen	Net cash used in investing activities	-3.529	-212
Einzahlungen aus Eigenkapitalzuführungen	Proceeds from issuance of share capital	0	0
Ein-/Auszahlungen aus der Aufnahme/Rückführung von kurz- und langfristigen Darlehen	Proceeds from short or long term borrowings	3.630	-1.717
Aus der Finanzierungstätigkeit erzielte (eingesetzte) Zahlungsmittel	Net cash provided by (used in) financing activities	3.630	-1.717
Wechselkursbedingte Veränderungen der liquiden Mittel	Net effect of currency translation in cash and cash equivalents	34	25
Erhöhung/Verminderung der Zahlungsmittel und Zahlungsmitteläquivalente	Net increase/decrease in cash and cash equivalents	2.244	-759
Zahlungsmittel und Zahlungsmitteläquivalente zu Beginn der Periode	Cash and cash equivalents at beginning of period	1.702	2.788
Zahlungsmittel und Zahlungsmitteläquivalente am Ende der Periode	Cash and cash equivalents at end of period	3.946	2.029

Primär-Segmentierung / Primary segmentation

Beträge in TEUR/ Amounts in KEUR	Q1/2008			Q1/2007		
	Eigenprodukte M+M technology	Handelsprodukte Trading products	Sonstige Other	Eigenprodukte M+M technology	Handelsprodukte Trading products	Sonstige Other
Umsatzerlöse / Revenues	7.025	59.962		7.008	57.184	
Anteil in Prozent / share in percent	100%	100%		100%	100%	
Kosten des Umsatzes / Cost of revenues	-659	-50.944		-769	-48.324	
Rohertrag / Gross margin	6.366	9.018		6.239	8.860	
Anteil in Prozent / share in percent	90,6%	15,0%		89,0%	15,5%	
Vertriebs- & Marketingkosten / Selling & marketing expenses	-2.176	-5.065		-1.993	-4.975	
Allgemeine & Verwaltungskosten / General & administrative expenses	-631	-1.873	-64	-703	-1.685	-60
Forschungs- und Entwicklungskosten / Research & development expenses	-2.154	0		-1.769	0	
Sonstige Erträge / Other operating income	259	199		98	151	
Betriebsergebnis EBITA vor Sondereffekten / Operating result EBITA before non-recurring effects	1.664	2.279	-64	1.872	2.351	-60
Anteil in Prozent / share in percent	23,7%	3,8%	-1,6%	26,7%	4,1%	-1,4%
Desinvestment-Erträge / Disinvestment profit	0	0		0	0	
Restrukturierungskosten / Restructuring expenses	0	0		0	0	
Impairment Geschäfts- oder Firmenwert / Impairment of assets	0	0		0	0	
Betriebsergebnis EBIT vor Zinsen und Steuern / Operating result EBITA before interest and taxes	1.644	2.279	-64	1.872	2.351	-60
Segmentvermögen / Assets of segmentation	27.641	62.416	-3.819	22.085	52.852	-4.683
Gebundenes Anlagevermögen / Fixed assets	14.993	15.478		11.505	11.464	
Abschreibung auf Anlagevermögen / Depreciation of fixed assets	159	151		91	128	
Bar-Investitionen / Investments	220	3.309		132	80	
Verbindlichkeiten / Liabilities	22.179	47.464	-3.819	19.768	43.675	-4.683

Sekundär-Segmentierung / Secondary segmentation

Beträge in TEUR/ Amounts in KEUR	Q1/2008			Q1/2007		
	Deutschland Germany	Ausland International	Sonstige Other	Deutschland Germany	Ausland International	Sonstige Other
Umsatzerlöse / Revenues	18.230	49.855	-1.098	15.386	49.902	-1.096
Anteil in Prozent / share in percent	100%	100%	-1,6%	100%	100%	-1,7%
Kosten des Umsatzes / Cost of revenues	-11.321	-41.380	1.098	-9.137	-41.052	1.096
Rohertrag / Gross margin	6.909	8.475		6.249	8.850	
Anteil in Prozent / share in percent	37,9%	17,0%		40,6%	17,7%	
Vertriebs- & Marketingkosten / Selling & marketing expenses	-2.648	-4.593		-2.433	-4.535	
Allgemeine & Verwaltungskosten / General & administrative expenses	-713	-1.791	-64	-681	-1.707	-60
Forschungs- und Entwicklungskosten / Research & development expenses	-2.154	0		-1.769	0	
Sonstige Erträge / Other operating income	263	195		162	87	
Betriebsergebnis EBITA vor Sondereffekten / Operating result EBITA before non-recurring effects	1.657	2.286	-64	1.528	2.695	-60
Anteil in Prozent / share in percent	9,1%	4,6%	-1,6%	9,9%	5,4%	-1,4%
Desinvestment-Erträge / Disinvestment profit	0	0		0	0	
Restrukturierungskosten / Restructuring expenses	0	0		0	0	
Impairment Geschäfts- oder Firmenwert / Impairment of assets	0	0		0	0	
Betriebsergebnis EBIT vor Zinsen und Steuern / Operating result EBITA before interest and taxes	1.657	2.286	-64	1.528	2.695	-60
Segmentvermögen / Assets of segmentation	36.670	63.247	-13.679	28.994	57.628	-16.368
Gebundenes Anlagevermögen / Fixed assets	16.752	13.719		13.270	9.699	
Abschreibung auf Anlagevermögen / Depreciation of fixed assets	182	128		124	95	
Bar-Investitionen / Investments	203	3.326		162	50	
Verbindlichkeiten / Liabilities	46.600	32.903	-13.679	45.363	29.765	-16.368

Termine

29. Mai 2008	Hauptversammlung
28. Juli 2008	Halbjahresbericht 2008
27. Oktober 2008	Quartalsbericht Q3/2008
16. März 2009	Geschäftsbericht 2008
16. März 2009	Analystenkonferenz
27. April 2009	Quartalsbericht Q1/2009

Events

May 29, 2008	Annual shareholders' meeting
July 28, 2008	Half year report 2008
October 27, 2008	Quarterly report Q3/2008
March 16, 2009	Annual report 2008
March 16, 2009	Analysts' conference
April 27, 2009	Quarterly report Q1/2009

Anhang

Bilanzierungs- und Bewertungsmethoden

Es werden die gleichen Bilanzierungs- und Bewertungsmethoden angewandt wie im letzten Jahresabschluss zum 31.12.2007. Für die Berechnung der Ertragssteuern ist eine geschätzte Steuerquote von 25% für das Gesamtjahr unterstellt.

Segmentberichterstattung (Seite 9)

Das primäre Segment entspricht einer sektoralen Gliederung nach Eigenprodukten und -Dienstleistungen auf der einen und Handelsprodukten auf der anderen Seite. Das sekundäre Segment ist geografisch und unterscheidet Deutschland und Ausland.

Mitarbeiter

Zum 31.3.2008 waren 383 Mitarbeiter/innen (31.3.2007: 312) im Konzern beschäftigt.

Investitionen

Seit dem 1.1.2008 wurde insgesamt in Höhe von EUR 3,53 Mio (Vj: 0,21) investiert, und zwar EUR 3,13 Mio in die neue rumänische Tochtergesellschaft und den Rest in die Erneuerung des Anlagevermögens.

Forschung & Entwicklung

Die Aufwendungen für Software-Entwicklung betragen EUR 2,15 Mio (Vj: 1,77).

Notes

Accounting and valuation methods

The same accounting and valuation methods are applied as in the last annual report of Dec 31, 2007. Tax calculation is based on an estimated 25% tax quote for the full fiscal year.

Segment reporting (page 9)

The primary segment corresponds to a sectional division of M+M technology and services on one hand and trading products on the other. The secondary segment is geographic and distinguishes Germany from international operations.

Employees

At March 31, 2008, the group employed 383 people (March 31, 2007: 312).

Capital expenditure

Since Jan 1, 2008, capital expenditure totalled EUR 3.53 mln (PY: 0.21). EUR 3.13 mln thereof were invested in the new subsidiary in Romania, the remainder was spent on the renovation of fixed assets.

Research & Development

Expenses for development of software amounted to EUR 2.15 mln (PY: 1.77).

Aktienbesitz von Direktoren/Verwaltungsrat

Der Bestand der von Geschäftsführenden Direktoren und Verwaltungsräten gehaltenen Aktien sowie Optionsrechten auf Aktien der Mensch und Maschine Software SE per 31.3.2008 geht aus der Tabelle in der rechten Spalte hervor.

Shares owned by directors/board members

The table on the right side shows the number of shares and options on shares in Mensch und Maschine Software SE held by Managing Directors and Administrative Board members as per March 31, 2008.

Directors' Holdings		
<i>Direktoren / Directors</i>	Aktien Shares	Options
Adi Drotleff	5.885.535	15.400
Michael Endres	24.000	34.000
Jens Jansen	24.657	33.400
Peter Schützenberger	30.000	37.600
Werner Schwenkert	831.800	22.200
<i>Verwaltungsrat / Administrative Board</i>		
Norbert Kopp	5.000	0
Thomas Becker	0	0

Entwicklung Konzern-Eigenkapital (ungeprüft) / Development of shareholders' equity (unaudited)								
Beträge in TEUR		Gezeichnetes Kapital	Kapital-Rücklage	Andere Rücklagen	Bilanz-gewinn/-verlust	Minder-heiten-anteile	Wechsel-kurs-differenzen	Eigenkapital
Amounts in KEUR		Subscribed capital	Capital reserve	Other reserves	Profit/loss	Minority interest	Currency exchange	Total equity
Stand 1.1.2007	As of Jan 01, 2007	12.612	5.482	221	-4.481	1.014	64	14.912
Aktienbasierte Vergütung	Share based payments		212					212
Kapitalerhöhung	Capital increase	964	3.999					4.963
Kapitalkosten	Capital costs		-105					-105
Dividende	Dividend				-1.892			-1.892
Nettoergebnis	Net result				6.029			6.029
Veränderung Mind.-Anteile	Minority interest change					468		468
Wechselkursdifferenzen	Currency conversion						-216	-216
Stand 1.1.2008	As of Jan 01, 2008	13.576	9.588	221	-344	1.482	-152	24.371
Aktienbasierte Vergütung	Share based payments		60					60
Nettoergebnis	Net result				2.679			2.679
Veränderung Mind.-Anteile	Minority interest change				203	-268		-65
Wechselkursdifferenzen	Currency conversion						-70	-70
Stand 31.3.2008	As of March 31, 2008	13.576	9.648	221	2.538	1.214	-222	26.975

CAD/PLM in der Praxis: Medizintechnik

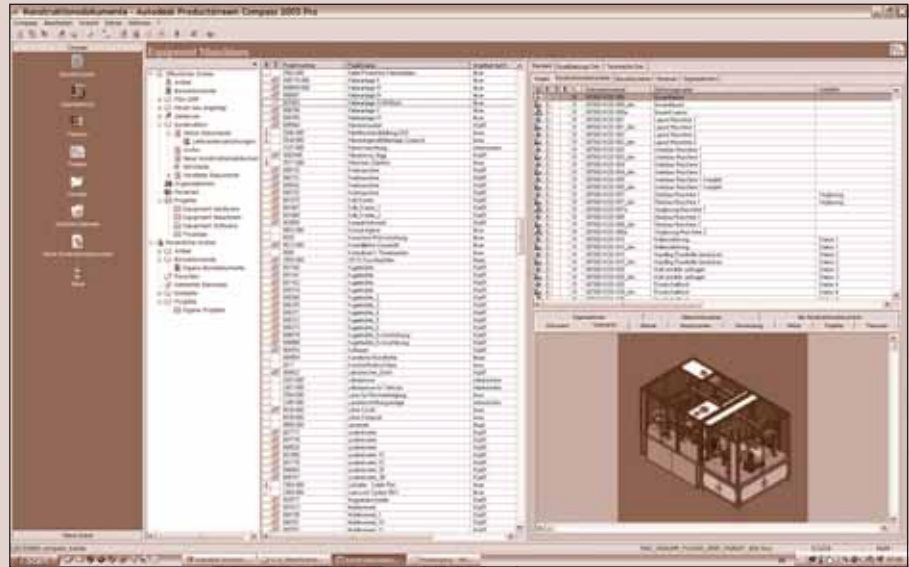
Projekt: Produktionsanlagenbau in der Dentalindustrie

Kunde: Ivoclar Vivadent AG, Schaan im Fürstentum Liechtenstein

In vielen Zahnarztpraxen werden Inlays vor Ort maßgenau gefräst. Geräte und Rohlinge stammen häufig von der Ivoclar AG in Schaan. Das Unternehmen entwickelt sowohl Produkte für Praxis und Dentallabor als auch die eigenen Produktionsanlagen.

Ivoclar setzt für die Konstruktion Autodesk Inventor und für die Verwaltung der Produktionsdaten Autodesk Productstream ein. Diese Software-Werkzeuge helfen den Entwicklern, viele (mechanische) Funktionen auf kleinstem Raum zu integrieren.

Die abgebildete Anlage, die Zahnrohlinge auf Metallhalterungen klebt, besteht aus mehr als 2.000 Teilen und kommt mit einer Grundfläche von nur 1,5x3 Metern aus.



CAD/PLM in practice: Medical Technology

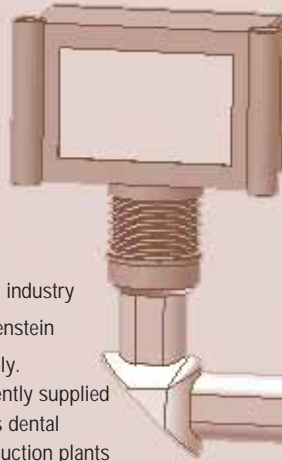
Project: Production plant design in the dental industry

Customer: Ivoclar Vivadent AG, Schaan, Liechtenstein

Many dental surgeries fit the clients' inlays locally. The tools and blanks for this purpose are frequently supplied by Ivoclar AG in Schaan. The company develops dental surgery and laboratory products as well as production plants for manufacturing them.

Ivoclar designs with Autodesk Inventor and uses Autodesk Productstream for Product Lifecycle Management. These software tools help the developers to integrate various (mechanical) functions with the greatest economy of space.

The pictured production plant for affixing tooth blanks to metal mountings consists of more than 2,000 parts, while only requiring 1.5x3 meters of floor space.



mensch  **maschine**
CAD as CAD can

Mensch und Maschine

Software SE

Argelsrieder Feld 5

D-82234 Wessling

Tel. +49 (0) 81 53 / 9 33 - 0

Fax +49 (0) 81 53 / 9 33 - 100

www.mum.de